



Plan stratégique de la Communauté du Pacifique

Document 3 / Jimmy Naouna, Président du Sous-comité
du CRGA pour le Plan stratégique

M. Johnny Koanapo Rasou
Président de la douzième Conférence de la
Communauté du Pacifique

J'invite M. Jimmy Naouna (Nouvelle-Calédonie),
Président du Sous-Comité pour le Plan stratégique, à
présenter le document.

La co-élaboration du Plan stratégique

- Processus piloté par les membres/centré sur l'humain
- Conforme aux plans nationaux de développement durable, et aux engagements régionaux et internationaux
- Nourri par l'anticipation stratégique
- Exploitant la science et les savoirs du Pacifique pour produire un impact



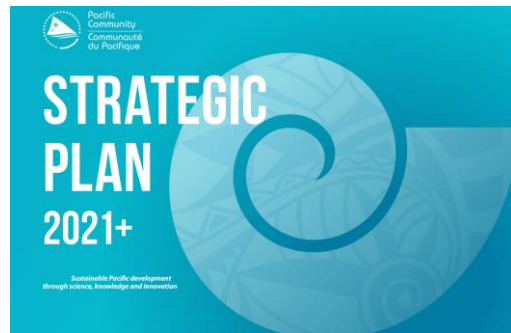
M. Jimmy NAOUNA
Chargé de relations multilatérales
Service de la Coopération Régionale
et des Relations Extérieures
Gouvernement de la Nouvelle-
Calédonie

et aux parties prenantes de définir une vision constructive des forces et de la coopération régionales, conférant ainsi à la CPS une position incontournable dans la région et dans le monde.

Le Plan stratégique est le fruit des efforts collectifs et du leadership éclairé des membres du Sous-comité du CRGA pour le Plan stratégique. Sous la supervision du Sous-comité, le Secrétariat a animé plusieurs ateliers participatifs afin de recueillir des informations et des données factuelles à l'aide de méthodes d'anticipation stratégique. Cette démarche a permis aux membres, au personnel



- Horizon à 10 ans
- Adoption de la vision de la Stratégie pour le Pacifique bleu à l'horizon 2050
- Transformation des modèles de prestation de services
- Nouvelle théorie du changement
- 4 objectifs, 7 axes prioritaires et 5 trajectoires communes
- Cadre de résultats stratégiques



M. Jimmy NAOUNA

Chargé de relations multilatérales

Service de la Coopération Régionale et des Relations Extérieures

Gouvernement de la Nouvelle-Calédonie

Le Plan stratégique, présenté au CRGA 51 pour approbation, représente le fruit de 24 mois de consultations et de collaboration, s'appuyant sur la richesse des renseignements transmis par nos membres, nos agents et nos partenaires, et tirant parti de réunions pour tisser des liens entre les priorités sectorielles des membres et les engagements pris aux échelons régional et international.

Le Plan stratégique 2021+ définit l'avenir de la CPS dans la région. Alors que la CPS fête cette année ses 75 ans d'existence, il témoigne de la maturité et de l'évolution de l'Organisation, au service des Océaniens et de la région. Notre trajectoire sur dix ans est guidée par les modes de connaissance et d'apprentissage propres au Pacifique et s'appuie sur nos actifs, nos ressources et nos partenariats, alors que nous mettons le cap sur l'avenir que nous souhaitons pour le Pacifique bleu.

Les peuples du Pacifique sont depuis des siècles les explorateurs et les gardiens de notre région, mobilisant leurs savoirs pour perpétuer la vie et préserver leurs moyens d'existence et leur bien-être

Nos valeurs, qui constituent nos balises de navigation, donnent un cap à la CPS en tant qu'organisation capable de se transformer et de s'adapter en fonction des réalités de notre région, au service des priorités et des besoins en constante évolution des membres.



COMITÉ DE RÉDACTION PRINCIPAL	ÉQUIPE DE RÉVISION
<p>Nouvelle-Calédonie (présidence) Polynésie française Fidji Australie États fédérés de Micronésie Îles Cook Vanuatu (présidence entrante du CRGA)</p>	Révision par les membres du Sous-comité et les membres du CRGA intéressés
<p>Comité de rédaction 5 août, 2 septembre, 23 septembre</p> <p>Réunion d'information du Sous-comité 21 octobre</p>	
Soutien de la haute direction et du personnel technique du Secrétariat	



M. Jimmy NAOUNA
Chargé de relations multilatérales
Service de la Coopération Régionale
et des Relations Extérieures
Gouvernement de la Nouvelle-
Calédonie

constitution d'un Sous-comité renouvelé qui sera chargé de superviser la mise en œuvre du nouveau Plan stratégique

Le Sous-comité du CRGA pour le Plan stratégique a fait preuve d'un leadership sans faille et conseillé sans relâche le Secrétariat pendant toute la durée de mise en œuvre du Plan stratégique 2016–2020 et du Plan de transition 2021, et tout au long de la phase d'élaboration du Plan stratégique 2021+. Les membres seront invités dès le début de 2022 à soumettre des candidatures en vue de la



OBJECTIF

1

Tous les peuples du Pacifique profitent d'un développement durable

OBJECTIF

2

Toutes les communautés et les cultures du Pacifique sont autonomes et résilientes

OBJECTIF

3

Tous les Océaniens réalisent leur plein potentiel, tout en vivant longtemps et en bonne santé

OBJECTIF

4

Des programmes intégrés sont exécutés par Une seule CPS au moyen de services rationalisés

La culture et les droits de la personne font partie intégrante des dimensions environnementales, économiques et sociales du développement durable



Nos axes prioritaires ont été définis à la lumière d'une analyse des plans et priorités des membres, d'évaluations de la situation liée à la COVID-19, du mandat, des capacités et des engagements régionaux de la CPS et des ODD

M. Jimmy NAOUNA
Chargé de relations multilatérales
Service de la Coopération Régionale
et des Relations Extérieures
Gouvernement de la Nouvelle-Calédonie

les quatre objectifs de haut niveau et les sept axes prioritaires fixent l'orientation de la CPS. Les axes prioritaires du plan couvrent toute l'étendue et la richesse de nos connaissances disciplinaires et techniques, tandis qu'une démarche thématique est appliquée pour favoriser la collaboration et l'intégration entre toutes les parties de l'Organisation,

et concrétiser l'approche Une seule CPS.

Les objectifs tiennent compte des éléments scientifiques, des données et actifs numériques, des statistiques et des analyses qui sont en lien avec la stratégie et étayent par des faits l'offre de produits et de services dans la région. Ces objectifs sont en outre modelés par les transformations que nous devons opérer pour garantir l'efficacité institutionnelle et la bonne gouvernance des engagements régionaux de la CPS, des priorités nationales des membres et des engagements internationaux.



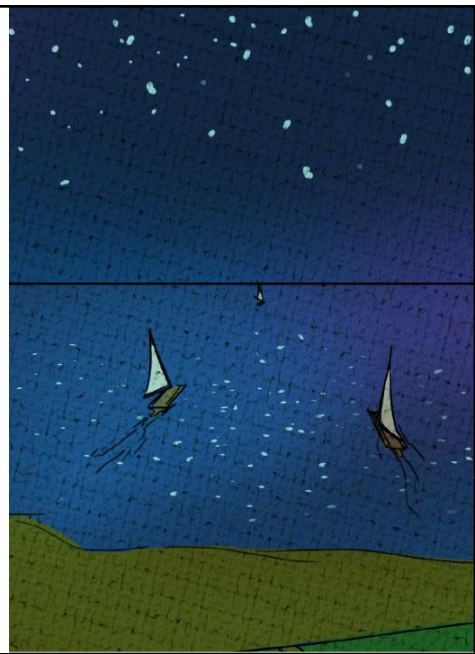
Projet de plan stratégique 2021+

MISE EN ŒUVRE DE NOTRE PLAN STRATÉGIQUE À TRAVERS

NOS VALEURS

Nous

- **prenons soin les uns des autres**
(Aroha)
- **pourvoyons mutuellement à nos besoins**
(Enginkelap)
- **tenons la barre de notre Pacifique bleu**
(Kaitiakitanga)
- **avançons ensemble**
(Gida Gaituvwa)



M. Jimmy NAOUNA

Chargé de relations multilatérales

**Service de la Coopération Régionale et
des Relations Extérieures**

Gouvernement de la Nouvelle-Calédonie

Pour réussir la mise en œuvre du Plan stratégique, nous devons incarner nos valeurs. Principaux enseignements pour la mise en œuvre de notre plan stratégique :

- l'impact des approches relationnelles et l'importance d'un plan stratégique pertinent et utile pour différents publics (aroha) ;
- l'importance de la réciprocité lorsqu'il s'agit de reconnaître et de respecter toutes les contributions (enginkelap) ;
- la reconnaissance des retombées du travail mené ensemble (Gida gaituvwa) ; et
- notre engagement commun et notre responsabilité envers le Pacifique bleu que nous souhaitons (kaitiatitanga).

produire des résultats et un impact.

Deux principes ont été intégrés à notre processus de planification stratégique : l'appropriation par tous et la responsabilité collective en matière de mise en œuvre et de performance. Pour poursuivre ensemble notre itinéraire, nous interviendrons dans le cadre de partenariats mutuels afin de suivre nos progrès, de cerner les changements de cap à opérer et de produire un impact collectif.

Ensemble, nous pouvons faire face aux incertitudes et les traverser, confiants en nos capacités, en nos systèmes et en nos processus consolidés, au service de tous les peuples du Pacifique.

J'aimerais vous remercier tous pour vos contributions, vos conseils et votre leadership éclairé dans l'élaboration de notre Plan stratégique.

et respecter un processus itératif et interactif. Il s'agit d'une stratégie dynamique mise en œuvre dans un esprit de collaboration afin de

Le CRGA 51 soumet à la Conférence les recommandations suivantes :

1. adopter le Plan stratégique de la Communauté du Pacifique 2021+, conformément aux décisions du CRGA 51 ; et
2. prendre acte du rôle que le Sous-comité du CRGA pour le Plan stratégique joue de manière continue auprès de la CPS en la guidant avec constance.



M. Johnny Koanapo Rasou
Président de la douzième Conférence de la Communauté du Pacifique

Je remercie le Président et les membres du Sous-comité ainsi que le Secrétariat des efforts et de l'engagement sans faille dont ils ont fait preuve, tout au long d'une période difficile, dans le pilotage du processus d'élaboration du Plan stratégique jusqu'à son aboutissement. Au fil de vos réunions virtuelles, vous avez su tracer une voie d'avenir prometteuse, en dépit de crises multiples de grande ampleur et du climat d'incertitude qui règne dans la région comme dans le reste du monde, dans un contexte marqué par la COVID-19, le changement climatique, les contraintes budgétaires et les menaces qui pèsent sur les acquis du développement si chèrement gagnés.

J'invite maintenant les membres à nous livrer leurs réflexions sur la situation régionale actuelle et sur le rôle de la CPS et du Plan stratégique 2021+ à l'appui des efforts que nous menons collectivement pour renforcer la résilience et ouvrir de nouvelles perspectives pour les populations océaniques.