



Synthèse de résultats 2020 relative à Wallis et Futuna

Chaque année, dans le cadre de l'exercice annuel de présentation des résultats faisant intervenir l'ensemble de l'Organisation, la Communauté du Pacifique (CPS) s'emploie à recueillir les résultats obtenus au sein de chacun de ses États et Territoires membres, ainsi qu'à l'échelon régional. La version complète du Rapport de résultats 2020 de la Communauté du Pacifique est disponible [ici](#).

Pour l'année 2020, on recense ainsi à l'échelle de l'Organisation 374 résultats participant à la réalisation des objectifs de développement de la CPS. Parmi ces résultats, 33 concernent Wallis et Futuna.

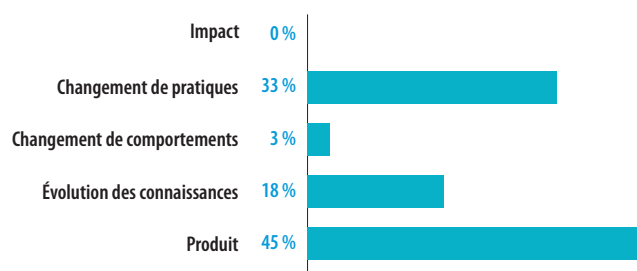
33 RÉSULTATS AU TOTAL

En 2020, la CPS a continué de jouer un rôle essentiel dans la concrétisation des objectifs de développement durable (ODD) en Océanie, en travaillant avec ses pays membres à l'examen des progrès accomplis dans la mise en œuvre du Programme de développement durable à l'horizon 2030 et à la préparation des rapports correspondants.

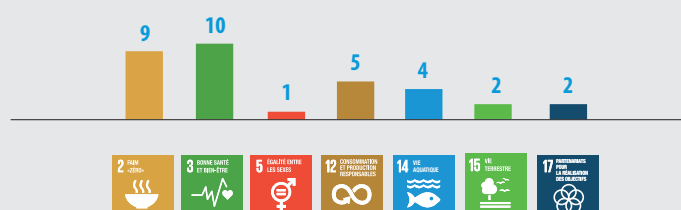
À Wallis et Futuna, les résultats obtenus ont contribué à 7 des 17 ODD, pour l'essentiel aux ODD suivants :

- ☞ ODD 3 : Bonne santé et bien-être
- ☞ ODD 2 : Faim « zéro »
- ☞ ODD 12 : Consommation et production responsables

Graphique 1 : Résultats obtenus au regard des objectifs de développement, par degré de maturité (n = 33)



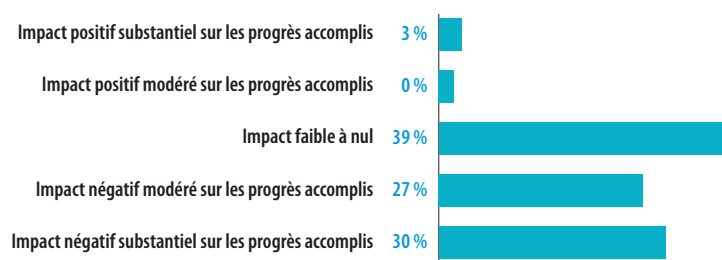
Graphique 2 : Résultats obtenus au regard des objectifs de développement, par ODD principal (n = 33)



Impact de la pandémie de COVID-19

La pandémie de COVID-19 a eu des répercussions majeures sur les modalités de travail et la nature des interventions de la CPS en 2020 (graphique 3). Si certaines activités prévues ont été perturbées ou interrompues, d'autres se sont poursuivies, et la réponse à la pandémie et à l'évolution des priorités des pays membres a débouché sur la mise en place de partenariats et d'interventions d'un nouveau genre.

Graphique 3 : Impact de la COVID-19 sur les résultats obtenus (n = 33)



SOMMAIRE

Zooms sur les réalisations.....	3
Mise en place d'un réseau de fermes de démonstration dans le cadre de la transition agroécologique en Océanie	3
Réponse à la COVID-19 : des capacités de dépistage accessibles à tous les pays océaniques grâce à l'action de la CPS et de ses partenaires.....	4
Synthèse de résultats 2020 relative à Wallis et Futuna	6

Zooms sur les réalisations

Chaque année, dans son Rapport de résultats, la Communauté du Pacifique met en évidence des résultats obtenus en collaboration avec ses États et Territoires membres et ses partenaires du développement dans des zooms sur les réalisations. Le présent document expose une sélection de zooms sur les réalisations se rapportant à Wallis et Futuna, issus de la version complète du Rapport de résultats 2020 de la CPS.



Zoom sur les réalisations



Mise en place d'un réseau de fermes de démonstration dans le cadre de la transition agroécologique en Océanie

Contexte

Le changement climatique constitue une grave menace pour les systèmes alimentaires des États et Territoires insulaires océaniques. Renforcer la résilience de ces systèmes suppose de gérer durablement les ressources naturelles.

Afin d'apporter aux agriculteurs et aux communautés rurales l'appui nécessaire pour qu'ils modifient leurs pratiques, PROTEGE a créé un réseau régional de fermes de démonstration destiné à promouvoir, dans le cadre de la transition agroécologique, l'exploitation durable des ressources naturelles renouvelables et des services rendus par la biodiversité. Le réseau fonctionne selon une approche centrée sur l'humain, qui contribue à transposer concrètement sur le terrain le concept de l'adaptation au changement climatique.

Processus de changement

L'équipe du projet travaille avec les agriculteurs des PTOM du Pacifique afin de mettre au point des méthodes novatrices inspirées des pratiques traditionnelles, de l'utilisation durable des ressources renouvelables et de solutions fondées sur la nature et axées sur le renforcement de la biodiversité.

La CPS a pour mission d'aider les partenaires locaux qui prennent part à l'élaboration de pratiques climato-intelligentes mises à l'essai dans les exploitations et qui favorisent le co-apprentissage en vue de la production de nouveaux savoirs. Grâce aux partenariats noués avec des organisations internationales telles que la FAO, l'équipe a accès à une méthode d'évaluation des performances de l'agroécologie. Des universités dotées de services de recherche en agroécologie contribuent à l'accompagnement scientifique du réseau, tandis que les associations d'agriculteurs et les instances agricoles locales participent au suivi des essais et à l'analyse de données.

L'objectif est de permettre aux acteurs ruraux de mieux comprendre l'agroécologie et le rôle fondamental que jouent la biodiversité et les sols dans le renforcement de la résilience des systèmes alimentaires face au changement climatique. Pour atteindre cet objectif, il convient de promouvoir un engagement collectif en faveur d'une agriculture et de systèmes agroforestiers au potentiel régénérateur, ainsi que d'autonomiser les agriculteurs, notamment grâce à des dispositifs d'apprentissage entre pairs. Malgré les restrictions de déplacement imposées par la pandémie de COVID-19, des exploitants de Nouvelle-Calédonie et de Wallis et Futuna ont pu participer ensemble à des visites de terrain. Ces professionnels font en effet face à des difficultés analogues liées au changement climatique, telles que la survenue de nouveaux nuisibles et maladies, ainsi que la diminution de la fertilité des sols.

Résultats et impact

Vingt-sept fermes de démonstration ont été choisies en Nouvelle-Calédonie, en Polynésie française et à Wallis et Futuna. Les diagnostics préliminaires, achevés en 2020, attribuent les notes les plus basses à la biodiversité, à la gestion de la matière organique et à la plupart des indicateurs de résilience. Ces premières évaluations ont permis de poser le cadre nécessaire pour élaborer le plan d'action du réseau avec les agriculteurs. D'autres évaluations seront menées pendant toute la durée du projet pour le suivi des progrès accomplis. Le projet permet aussi la collecte des données requises pour cerner les leviers de la transition agroécologique à la disposition des autorités locales.

Les résultats du projet ont encouragé la Division ressources terrestres à monter un projet miroir pour les pays ACP (Afrique, Caraïbes et Pacifique) du Pacifique, avec le concours financier de l'Initiative Kiwa. Outre le renforcement de l'intégration régionale et de l'apprentissage par les pairs entre les PTOM et le reste du Pacifique, le projet permettra de contribuer au programme intégré sur les systèmes alimentaires mis en place par la CPS.

Enseignements tirés

L'équipe du projet cherche constamment à concilier au mieux les besoins et attentes à court terme des agriculteurs avec la nécessité d'élaborer des pratiques agroécologiques solides sur un horizon à moyen ou long terme.

Les services locaux de vulgarisation agricole ne connaissaient pas bien les enjeux du changement climatique et l'agroécologie, si bien qu'un transfert de connaissances a dû être opéré avant le démarrage du projet pour assurer la réussite de celui-ci.

Les différents partenariats noués (avec des universités et d'autres organisations internationales) ont contribué à l'élaboration d'une solide approche plurielle, incluant l'ensemble des composantes de l'agroécologie (pratiques agricoles, genre et participation locale).

Les fermes de démonstration ont permis de faire évoluer les connaissances et les pratiques des partenaires du projet, ainsi que d'influencer d'autres acteurs parmi les communautés rurales et les instituts de recherche locaux.

La constitution du réseau autour de fermes existantes a été l'une des clés du succès, puisqu'elle a contribué à la mutualisation des connaissances au moyen de dispositifs d'apprentissage entre pairs. Bien que le capital de connaissances au sein des fermes de démonstration s'inspire des pratiques traditionnelles, les agriculteurs se montrent ouverts à l'idée d'utiliser des approches innovantes pour résoudre les problèmes de demain.

Division : Programme durabilité environnementale et changement climatique
Bailleur de fonds : Union européenne

Regarder ici une vidéo sur les fermes de démonstration en agroécologie.





Zoom sur les réalisations



Réponse à la COVID-19 : des capacités de dépistage accessibles à tous les pays océaniques grâce à l'action de la CPS et de ses partenaires

Contexte

Le ROSSP faisait état dès le début du mois de janvier 2020 de groupes de cas de pneumonie atypique rapportés à Wuhan (Chine), avant d'observer la propagation rapide de la maladie à d'autres pays asiatiques. Bien renseignée et consciente du manque de moyens de dépistage dans le monde, l'équipe de la Division santé publique chargée du renforcement des laboratoires s'est rapidement mise en contact avec le réseau de laboratoires du ROSSP (LabNet) afin de déterminer si la région disposait des capacités nécessaires pour dépister le coronavirus.

Le Laboratoire de référence pour les maladies infectieuses de l'État du Victoria, laboratoire de niveau 3 situé à Melbourne, a confirmé être en mesure de détecter le coronavirus et s'est dit prêt à apporter son concours aux États et Territoires insulaires océaniques. L'information a été communiquée aux responsables de laboratoire des pays océaniques à la mi-janvier 2020, bien avant que des cas de transmission du virus ne soient signalés en dehors du continent asiatique.

Le dépistage est l'une des composantes clés de la lutte contre la COVID-19. Il permet aux pays de détecter les cas et d'augmenter en conséquence l'offre de services de soins. Le dépistage des cas suspects et l'application de procédures telles que la mise à l'isolement permettent en

outre d'éviter que les personnes concernées n'entrent en contact avec d'autres personnes, ce qui contribue à ralentir la transmission.

Processus de changement

Attentive aux difficultés rencontrées par les pays océaniques pour envoyer leurs prélèvements à l'étranger et aux retards dans le rendu des résultats, l'équipe de la Division a effectué une brève enquête auprès de tous les laboratoires nationaux de la région pour confirmer l'éventuelle disponibilité de systèmes GeneXpert, qui peuvent être utilisés pour les tests automatisés de dépistage du coronavirus au moyen de l'amplification en chaîne par polymérase (tests PCR). L'enquête a montré que les tests GeneXpert pouvaient être pratiqués dans la totalité des laboratoires, à l'exception de ceux de Tokelau et Wallis et Futuna.

L'équipe a alors demandé à Cepheid Australie et au Bureau régional de l'OMS pour le Pacifique occidental s'il était possible de produire une cartouche de test GeneXpert pour le dépistage du coronavirus, GeneXpert étant la seule plateforme de test PCR disponible quasiment partout en Océanie. Les cartouches ont été fabriquées et homologuées en avril 2020. Les tests ont alors pu démarrer en mai 2020 dans la région.



Un agent de santé de Vanuatu en train d'utiliser un appareil GeneXpert.

Résultats et impact

L'équipe de la Division a transmis les résultats de son enquête aux partenaires de la cellule laboratoire de l'Équipe conjointe de gestion des incidents COVID-19 dans le Pacifique (DFAT, MFAT, OMS, PIHOA, PNUD, Pacific Pathology Training Centre et UNICEF).

La cellule laboratoire a coordonné la compilation des algorithmes, protocoles et procédures de test, puis en a fait part aux pays. En partenariat avec Cepheid, l'équipe a poursuivi sa mission de formation et de suivi de l'assurance qualité, du contrôle qualité et de l'état des stocks.

Face aux difficultés posées par la pénurie mondiale de cartouches de test, l'équipe laboratoire de la Division a entamé des discussions avec la Société océanienne de pathologie (PISP) au sujet de l'utilisation des tests GeneXpert sur des prélèvements groupés. Étant donné que cette méthode n'était pas homologuée, une collaboration a été instaurée avec l'Institut Doherty (Université de Melbourne) pour valider le processus. Les résultats des tests de validation étaient très positifs et le rapport associé a été publié dans la revue médicale *Journal of Diagnostic Microbiology and Infectious Disease*.

L'action concertée de l'équipe de la Division et de la PISP a débouché sur la formulation d'orientations, d'un protocole et d'une procédure pour l'analyse de prélèvements groupés. La procédure est aujourd'hui appliquée par les laboratoires

de la région pour analyser des prélèvements multiples à l'aide d'une seule cartouche, ce qui permet une utilisation rationnelle des fournitures sans compromettre la qualité du dépistage. Le protocole a également été adopté dans d'autres pays extérieurs à la région Pacifique.

« Nous sommes profondément et sincèrement reconnaissants de tout le soutien et de la formation que nous avons reçus. »
– Shanyko Benjamin, Responsable de laboratoire à Nauru

« Bien que Tokelau n'ait enregistré aucun cas positif, la formation en ligne organisée par l'équipe laboratoire de la CPS m'a permis d'en apprendre davantage sur le virus de la COVID-19. » – Orisi Matatolu, Responsable de laboratoire à Tokelau

Enseignements tirés


Le ROSSP est un dispositif bien établi d'appui, qui facilite la déclaration rapide des maladies émergentes et à potentiel épidémique et permet l'organisation prompte des travaux de recherche, préparation et réponse requis. Dès l'apparition des premiers cas de COVID-19, la CPS a su faire preuve d'anticipation et apporter une assistance sur mesure aux pays membres.

La préparation et la collaboration assurées en amont avec les partenaires et les bailleurs ont renforcé l'état de préparation et la planification de la réponse à la COVID-19 dans les pays et à l'échelle de la région.


Division : Division santé publique

Bailleurs de fonds : Union européenne et Gouvernement de l'Australie

Synthèse de résultats 2020 relative à Wallis et Futuna

Objectif de la CPS	Division de la CPS	Résultat obtenu	Contribution de la CPS au résultat	Type de résultat	États et Territoires insulaires océaniques
 ODD 2 : Faim « zéro »					
OD1 : Ressources naturelles	Division ressources terrestres	Deux ateliers ont été animés par des partenaires nationaux à Palau, qui ont bénéficié d'un appui à distance de la Communauté océanienne pour l'agriculture biologique et le commerce éthique (POETCom). Le premier atelier sur la fertilité des sols et la nutrition des plantes a réuni 22 participants (11 femmes, 6 hommes, 5 non déclarés). Le deuxième atelier (introduction à l'agriculture biologique) a rassemblé 19 participants (14 femmes, 4 hommes, 1 non déclaré).	Formation à la gestion des ressources.	Évolution des connaissances	Îles Cook, Fidji, Îles Marshall, Niue, Nouvelle-Calédonie, Palau, Papouasie-Nouvelle-Guinée, Îles Salomon, Samoa, Tonga, Vanuatu, Wallis et Futuna
OD1 : Ressources naturelles	Division ressources terrestres	Le Territoire de Wallis et Futuna a identifié 14 obtentions de taro, d'igname, de banane, de patate douce et de taro géant en vue de leur inclusion dans les collections du CePaCT.	Un appui financier et technique a été fourni au titre d'une opération du Fonds fiduciaire mondial pour la diversité des cultures (Crop Trust) (GS17004) et du projet « Des semences pour la vie » de la CPS, pour la collecte et la caractérisation de matériel végétal de Vanuatu et son transfert au CePaCT.	Produit	Wallis et Futuna
OD2 : Filières d'exportation vers les marchés étrangers	Division ressources terrestres	Les travaux axés sur la diversification des moyens d'existence et des chaînes de valeur ont pris du retard en raison de la crise de la COVID-19. Toutefois, ce retard devrait se résorber à mesure que la situation se normalise. La trousse d'évaluation des chaînes de valeur et de la perspective de genre est en cours d'élaboration.	Aucun résultat. La mise en œuvre débutera en 2021.	Changement de pratiques	Îles Cook, Fidji, Îles Marshall, Niue, Nouvelle-Calédonie, Palau, Papouasie-Nouvelle-Guinée, Îles Salomon, Samoa, Tonga, Vanuatu, Wallis et Futuna
OD5 : Changement climatique et gestion des catastrophes	Division ressources terrestres	Une analyse économique relative à la culture hors saison sous abri des poivrons et des tomates a montré que les rendements du système sous abri étaient supérieurs à ceux de la culture en plein champ. Ces résultats constituent un outil décisionnel important pour les pouvoirs publics et les agriculteurs. En conséquence, le ministère fidjien de l'Agriculture et plusieurs agriculteurs de Sigatoka et Tavua ont entrepris de mettre en place des structures de culture sous abri. Le PNUD a en outre manifesté son intérêt pour le déploiement à plus grande échelle de structures sous abri aux Fidji. L'analyse économique de la culture sous abri sera intégrée à un nouveau manuel en cours de rédaction.	Réalisation d'une analyse économique de la culture hors saison des poivrons et des tomates.	Changement de pratiques	Fidji, Tonga, Wallis et Futuna



Objectif de la CPS	Division de la CPS	Résultat obtenu	Contribution de la CPS au résultat	Type de résultat	États et Territoires insulaires océaniques
OD5 : Changement climatique et gestion des catastrophes	Division ressources terrestres	Les laboratoires de culture tissulaire de Vanuatu et de Wallis et Futuna devaient bénéficier d'activités d'appui en mars 2020, mais ces travaux ont été reportés en raison de la pandémie de COVID-19. Le laboratoire de Wallis et Futuna a reçu un soutien à distance.	Soutien apporté au laboratoire de culture tissulaire de Wallis et Futuna.	Changement de pratiques	Wallis et Futuna
OD5 : Changement climatique et gestion des catastrophes	Division ressources terrestres	Vanuatu a bénéficié d'un soutien technique pour la mise en œuvre de mesures de surveillance, de confinement et de lutte contre le rhinocéros du cocotier dans le cadre du plan d'aide adopté par la CPS après le passage du cyclone tropical Harold. À ce titre, des pièges et des appâts ont été achetés et distribués à Vanuatu (500 unités) ainsi qu'à Wallis et Futuna (100 pièges et 200 appâts). Le Costa Rica a livré 1 500 appâts destinés au rhinocéros du cocotier et 1 000 appâts destinés à la chenille légionnaire d'automne. Les appâts destinés au rhinocéros du cocotier et les pièges/appâts conçus pour la chenille légionnaire d'automne qui ont été achetés au troisième trimestre ont été distribués à la Papouasie-Nouvelle-Guinée, aux Îles Salomon et à Vanuatu. Un soutien technique régulier a été apporté à la campagne d'éradication du rhinocéros du cocotier menée aux Îles Salomon, de même qu'un appui à la mobilisation des populations locales.	Appui à la surveillance, aux démonstrations sur le terrain, à l'assainissement, aux mesures de confinement et à l'achat de fournitures et de matériel.	Changement de pratiques	Papouasie-Nouvelle-Guinée, Îles Salomon, Vanuatu, Wallis et Futuna
OD5 : Changement climatique et gestion des catastrophes	Division ressources terrestres	La CPS continue d'appuyer la formation continue des agriculteurs qui pratiquent la culture sous abri à Sigatoka, notamment pour la rénovation des structures après le passage du cyclone tropical Harold. La collecte de données et les essais sur le terrain ont repris : ils visent à évaluer la culture sous abri et la plantation en plein champ en vue de la réparation des dommages causés par le cyclone Harold.	Appui continu en matière de formation.	Évolution des connaissances	Fidji, Tonga, Wallis et Futuna
OD5 : Changement climatique et gestion des catastrophes	Division ressources terrestres	La clinique des plantes a appuyé au plan technique le diagnostic des maladies des végétaux aux Fidji, aux Îles Salomon, au Samoa et aux Tonga. Environ 315 diagnostics ont été posés dans les pays ciblés : Fidji – 50 échantillons de 11/31 cliniques depuis 2017 ; Tonga – 99 échantillons de 10 cliniques depuis 2018 ; Îles Salomon – 166 échantillons de 8 cliniques depuis 2019. On attend encore les résultats du Samoa. Plus de 260 agriculteurs ont bénéficié des activités assurées par les cliniques des plantes, qui ont permis d'identifier les maladies courantes touchant les principales cultures. Plusieurs mesures de lutte (culturales, « maison » et chimiques) ont été évaluées et des pratiques communes ont été définies. Aux Fidji et aux Îles Salomon, des agents de vulgarisation ont bénéficié d'une formation de remise à niveau sur les cliniques des plantes. Des cours de formation « cliniques des plantes » ont été dispensés sur le terrain dans la Division Est des Fidji. Une formation « cliniques des plantes » a également été assurée à Levuka (Fidji), et des activités de sensibilisation ont été menées dans le cadre du Salon de l'agriculture des Fidji, à Nadi.	Soutien technique et remise à niveau.	Évolution des connaissances	Fidji, Papouasie-Nouvelle-Guinée, Îles Salomon, Tonga, Wallis et Futuna


Objectif de la CPS	Division de la CPS	Résultat obtenu	Contribution de la CPS au résultat	Type de résultat	États et Territoires insulaires océaniques
OD5 : Changement climatique et gestion des catastrophes	Division ressources terrestres	Un manuel relatif aux cliniques des plantes a été achevé et publié en 2020. Les services de vulgarisation peuvent s'appuyer sur cet outil pour assurer la surveillance des nuisibles et des maladies et poser des diagnostics au niveau de l'exploitation agricole.	Un manuel relatif aux cliniques des plantes a été publié et diffusé.	Produit	Fidji, Papouasie-Nouvelle-Guinée, Îles Salomon, Tonga, Wallis et Futuna
 ODD 3 : Bonne santé et bien-être					
OD7 : Lutte contre les maladies non transmissibles et l'insécurité alimentaire	Division santé publique	Dans 12 pays océaniques, les tableaux de bord MANA actualisés ou les conclusions de la recherche opérationnelle ont été utilisés pour guider la prise de décision et mettre en œuvre les mesures recommandées (Îles Cook, Fidji, Îles Marshall, Nauru, Niue, Nouvelle-Calédonie, Polynésie française, Îles Salomon, Samoa, Tonga, Vanuatu, Wallis et Futuna).	La Division santé publique a soutenu la production et l'actualisation des tableaux de bord de l'Alliance océanique pour le suivi de la lutte contre les MNT (MANA), le diagnostic des lacunes à combler et l'utilisation des conclusions de la recherche afin d'appuyer la mise en œuvre et la prise de décision.	Change-ment de pratiques	Îles Cook, Fidji, Îles Marshall, Nauru, Niue, Nouvelle-Calédonie, Polynésie française, Îles Salomon, Samoa, Tonga, Vanuatu, Wallis et Futuna


Objectif de la CPS	Division de la CPS	Résultat obtenu	Contribution de la CPS au résultat	Type de résultat	États et Territoires insulaires océaniques
OD7 : Lutte contre les maladies non transmissibles et l'insécurité alimentaire	Division santé publique	Dans 7 pays océaniques, les initiatives nationales de lutte contre les MNT menées sous l'égide de ministres ou de députés ont été renforcées (Fidji, États fédérés de Micronésie, Nauru, Nouvelle-Calédonie, Polynésie française, Îles Salomon, Wallis et Futuna).	<p>La Division santé publique a veillé à ce que les MNT et l'obésité infantile figurent parmi les priorités à traiter lors des principales réunions ministérielles nationales et régionales : elle a notamment préparé et présenté des documents sur les avancées de la Feuille de route relative aux MNT et de l'Alliance océanique pour le suivi de la lutte contre les MNT (MANA), ainsi que sur l'obésité infantile et le Cadre législatif océanique pour la lutte contre les MNT, lors de la Conférence des ministres de l'Économie des pays membres du Forum, de la Réunion des directeurs de la santé, de la Réunion des ministres de la Santé du Pacifique, de la réunion de haut niveau sur le développement de la petite enfance, tenue avec les ministres de l'Éducation, du Sommet des chefs d'État et de gouvernement des pays membres du Forum des Îles du Pacifique et de la Conférence des ministres du Commerce ; et elle a préparé et présenté des interventions sur les MNT à l'échelon national.</p> <p>La Division a également organisé des réunions de sensibilisation en faveur de l'intégration des stratégies de lutte contre les MNT et l'obésité infantile aux ODD nationaux, dans le cadre d'ateliers sur les MNT et de réunions de la société civile à l'échelon national.</p>	Changement de pratiques	Fidji, États fédérés de Micronésie, Nauru, Nouvelle-Calédonie, Polynésie française, Îles Salomon, Wallis et Futuna


Objectif de la CPS	Division de la CPS	Résultat obtenu	Contribution de la CPS au résultat	Type de résultat	États et Territoires insulaires océaniques
OD7 : Lutte contre les maladies non transmissibles et l'insécurité alimentaire	Division santé publique	La mise en œuvre des plans de lutte contre les MNT est assurée ou renforcée en collaboration avec les parties prenantes dans 8 pays océaniques (Guam, Nouvelle-Calédonie, Polynésie française, Îles Salomon, Tonga, Tuvalu, Vanuatu, Wallis et Futuna).	La Division santé publique a élaboré un plan national plurisectoriel et un plan relatif à l'Alliance pour le bien-être et la lutte contre les MNT aux Îles Salomon, et a appuyé en continu leur mise en œuvre. Elle a soutenu l'élaboration et la mise en œuvre d'une stratégie nationale plurisectorielle de lutte contre le diabète aux Tonga ; et a soutenu le renforcement des plans plurisectoriels de lutte contre les MNT et leur mise en œuvre à Guam, en Nouvelle-Calédonie, en Polynésie française, à Tuvalu, à Vanuatu et à Wallis et Futuna.	Changement de pratiques	Guam, Nouvelle-Calédonie, Polynésie française, Îles Salomon, Tonga, Tuvalu, Vanuatu, Wallis et Futuna
OD7 : Lutte contre les maladies non transmissibles et l'insécurité alimentaire	Division santé publique	Des interventions relatives aux MNT sont actuellement mises en place/renforcées dans 9 pays océaniques : formation de 45 membres du personnel (30 femmes, 15 hommes) et dotation en matériel, les ressources étant fournies par la CPS (Îles Marshall, Nauru, Nouvelle-Calédonie, Polynésie française, Îles Salomon, Tokelau, Tuvalu, Vanuatu, Wallis et Futuna).	La Division santé publique a appuyé la mise en œuvre d'actions de sensibilisation lors d'événements ou de campagnes en lien avec les MNT, par exemple la Journée mondiale sans tabac ou la Journée mondiale du diabète ; et la mise en œuvre de mesures de lutte contre les facteurs de risque de MNT aux niveaux national et infranational.	Changement de pratiques	Îles Marshall, Nauru, Nouvelle-Calédonie, Polynésie française, Îles Salomon, Tokelau, Tuvalu, Vanuatu, Wallis et Futuna
OD7 : Lutte contre les maladies non transmissibles et l'insécurité alimentaire	Division santé publique	Les conclusions de 13 projets collaboratifs de recherche opérationnelle sont actuellement mises à profit pour éclairer et concrétiser les efforts de prévention et de lutte contre les MNT : obésité infantile aux Fidji et à Wallis et Futuna ; STEPS et IMC à Wallis et Futuna ; enquête sur la santé à l'école aux Îles Marshall ; allaitement en Nouvelle-Calédonie ; rapports techniques de l'Alliance océanique pour le suivi de la lutte contre les MNT (MANA), politiques/législation de référence, MNT et COVID-19, associations de lutte contre le diabète, aliments ultra-transformés, et restriction de la commercialisation aux Fidji ; obésité infantile et COVID-19 dans les Territoires français ; et étude sur les échanges commerciaux à Vanuatu.	La Division santé publique a fourni une assistance technique (tant pour le volet recherche que pour les interventions) dans le cadre du projet de recherche « Des enfants en bonne santé pour l'avenir de nos îles », mené aux Fidji et à Wallis et Futuna ; a fourni une assistance technique (analyse de données et présentation des résultats) lors de la réalisation d'une enquête sur la santé à l'école aux Îles Marshall et d'une enquête sur l'allaitement en Nouvelle-Calédonie ; et a dirigé la préparation et la publication d'articles de recherche sur la lutte contre les MNT à l'échelle régionale et nationale.	Changement de comportements	Région (tous les États et Territoires insulaires océaniques), Fidji, Îles Marshall, Nouvelle-Calédonie, Vanuatu, Wallis et Futuna

Objectif de la CPS	Division de la CPS	Résultat obtenu	Contribution de la CPS au résultat	Type de résultat	États et Territoires insulaires océaniques
OD7 : Lutte contre les maladies non transmissibles et l'insécurité alimentaire	Division santé publique	Plus de 90 % des participants à des conférences/ateliers de formation soutenus par la CPS ont indiqué avoir renforcé leurs connaissances et leurs compétences en matière de gestion des données et d'action contre les facteurs de risque de MNT.	La Division santé publique a financé la participation de professionnels de santé de 9 pays océaniques à la Conférence de l'Union internationale de promotion de la santé et d'éducation pour la santé.	Évolution des connaissances	Îles Cook, Fidji, Niue, Polynésie française, Îles Salomon, Tokelau, Tonga, Tuvalu, Vanuatu, Wallis et Futuna
OD7 : Lutte contre les maladies non transmissibles et l'insécurité alimentaire	Division santé publique	Un soutien a été apporté à 3 pays océaniques pour la mise en œuvre de mesures de lutte contre les facteurs de risque de MNT (Polynésie française, Îles Salomon, Wallis et Futuna).	La Division santé publique a apporté un soutien financier et technique.	Produit	Polynésie française, Îles Salomon, Wallis et Futuna
OD7 : Lutte contre les maladies non transmissibles et l'insécurité alimentaire	Division santé publique	Un soutien a été apporté à 3 pays océaniques pour l'organisation de campagnes de sensibilisation/promotion de la santé ayant trait aux MNT (Fidji, Nauru, Wallis et Futuna).	La Division santé publique a apporté un soutien financier et technique.	Produit	Fidji, Nauru, Wallis et Futuna
OD7 : Lutte contre les maladies non transmissibles et l'insécurité alimentaire	Division santé publique	Des activités de sensibilisation aux MNT ont été réalisées dans 4 pays océaniques dans le cadre de réunions de la société civile et d'ateliers nationaux à ce sujet (États fédérés de Micronésie, Îles Salomon, Tuvalu, Wallis et Futuna).	La Division santé publique a participé au financement de réunions de la société civile et d'ateliers nationaux sur les MNT, a apporté une assistance technique et organisé des actions de sensibilisation en faveur de l'intégration des stratégies de lutte contre les MNT et l'obésité infantile aux ODD nationaux.	Produit	États fédérés de Micronésie, Îles Salomon, Tuvalu, Wallis et Futuna
OD7 : Lutte contre les maladies non transmissibles et l'insécurité alimentaire	Division santé publique	Des documents et des exposés sur les MNT ont été présentés et examinés dans 7 pays océaniques (Fidji, États fédérés de Micronésie, Nauru, Nouvelle-Calédonie, Polynésie française, Îles Salomon, Tuvalu).	Préparation et présentation de documents sur les avancées de la Feuille de route relative aux MNT et de l'Alliance océanique pour le suivi de la lutte contre les MNT (MANA), ainsi que sur l'obésité infantile et le Cadre législatif océanique pour la lutte contre les MNT, et d'exposés sur la situation des MNT au niveau national dans 7 pays océaniques.	Produit	Fidji, États fédérés de Micronésie, Nauru, Nouvelle-Calédonie, Polynésie française, Îles Salomon, Tuvalu

Objectif de la CPS	Division de la CPS	Résultat obtenu	Contribution de la CPS au résultat	Type de résultat	États et Territoires insulaires océaniques
 ODD 5 : Égalité entre les sexes					
OD2 : Filières d'exportation vers les marchés étrangers	Division ressources terrestres	Le module de formation à l'évaluation des chaînes de valeur et de la perspective de genre dans les filières agricoles est en cours d'élaboration. Un module de formation financière, les systèmes participatifs de garantie et la Norme océanienne d'agriculture biologique sont en cours de révision.	Élaboration d'un module d'évaluation des chaînes de valeur et de la perspective de genre.	Produit	Îles Cook, Fidji, Îles Marshall, Niue, Nouvelle-Calédonie, Palau, Papouasie-Nouvelle-Guinée, Îles Salomon, Samoa, Tonga, Vanuatu, Wallis et Futuna
 ODD 12 : Consommation et production responsables					
OD1 : Ressources naturelles	Programme durabilité environnementale et changement climatique	2 zones de pêche réglementées (ZPR) en plus au second semestre (24 au total). En parallèle, l'observatoire des pêches côtières de Nouvelle-Calédonie a été créé en février. Wallis procède à une étude de faisabilité pour créer le sien.	Résultat escompté produit par la CPS en coopération avec les administrations et organismes des territoires	Change-ment de pratiques	PTOM de l'UE, région (tous les États et Territoires insulaires océaniques), Nouvelle-Calédonie, Polynésie française, Wallis et Futuna
OD1 : Ressources naturelles	Programme durabilité environnementale et changement climatique	2 ateliers régionaux ont été organisés par PROTEGE (cocotier et forêt / agroforesterie). Ces ateliers ont permis de développer 2 plans d'action régionaux (un pour le cocotier et un pour la forêt et l'agroforesterie).	Résultat escompté produit par la CPS en coopération avec les administrations et organismes des territoires	Produit	PTOM de l'UE, région (tous les États et Territoires insulaires océaniques), Nouvelle-Calédonie, Polynésie française, Wallis et Futuna
OD1 : Ressources naturelles	Programme durabilité environnementale et changement climatique	Un certain nombre de rencontres régionales ont eu lieu malgré la COVID-19, notamment entre Wallis et Futuna et la Nouvelle-Calédonie pendant le second semestre, ce qui a permis de renforcer les liens entre Wallis et Futuna et la Nouvelle-Calédonie. Les travaux d'évaluation sur la NOAB (Norme océanienne d'agriculture biologique) ont démarré avec le déploiement d'experts dans les États et Territoires, en lien étroit avec la Division ressources terrestres. Mise en place d'un appui méthodologique pour l'animation des réseaux de fermes de démonstration via la mobilisation de l'expertise d'enseignants-chercheurs.	Résultat escompté produit par la CPS en coopération avec les administrations et organismes des territoires	Produit	PTOM de l'UE, région (tous les États et Territoires insulaires océaniques), Nouvelle-Calédonie, Polynésie française, Wallis et Futuna

Objectif de la CPS	Division de la CPS	Résultat obtenu	Contribution de la CPS au résultat	Type de résultat	États et Territoires insulaires océaniques
OD1 : Ressources naturelles	Programme durabilité environnementale et changement climatique	Les réseaux de fermes de démonstration sont en cours dans les 3 Territoires ; des travaux sont menés sur la biodiversité, les bioagresseurs, des pratiques d'élevage plus vertueuses, mais aussi l'eau agricole. Des formations ont démarré sur l'agroécologie dans les 3 Territoires, qui sont accompagnés par des professionnels à distance (France) à cause de la COVID-19.	Résultat escompté produit par la CPS en coopération avec les administrations et organismes des territoires	Produit	PTOM de l'UE, région (tous les États et Territoires insulaires océaniques), Nouvelle-Calédonie, Polynésie française, Wallis et Futuna
OD1 : Ressources naturelles	Programme durabilité environnementale et changement climatique	Le contexte de crise sanitaire en 2020 a fortement impacté les opérations de coopération régionale. En utilisant des outils de visioconférence, des échanges ont été organisés entre les PTOM par l'équipe PROTEGE sur la gestion des données environnementales et halieutiques ; le suivi participatif du milieu et des ressources marines ; la présentation du projet européen PEUMP, tout cela dans le cadre du renforcement des connaissances et partage entre les Territoires.	Résultat escompté produit par la CPS en coopération avec les administrations et organismes des territoires	Produit	PTOM de l'UE, région (tous les États et Territoires insulaires océaniques), Nouvelle-Calédonie, Polynésie française, Wallis et Futuna
 <p style="text-align: center;">ODD 14 : Vie aquatique</p>					
OD1 : Ressources naturelles	Division pêche, aquaculture et écosystèmes marins	En 2020, 8 pays insulaires océaniques ont continué d'utiliser activement les systèmes mis au point par la CPS pour le suivi de la qualité des eaux (Îles Cook), l'aquaculture du bénéitier (Polynésie française), la capture et l'exportation des holothuries (Polynésie française), les données tirées des enquêtes sur les prises débarquées (Kiribati, Wallis et Futuna), les données socio-économiques (Kiribati), les données tirées des enquêtes sur les marchés (Fidji, Nouvelle-Calédonie), l'exportation des poissons d'aquariophilie ou des coraux (Kiribati, Îles Marshall), les données d'inventaire des stocks d'holothuries (Fidji, Tonga), le suivi, le contrôle et la surveillance (Tonga) et les données d'inventaire des crabes de cocotier (Fidji).	Données indisponibles	Changement de pratiques	Îles Cook, Fidji, Kiribati, Îles Marshall, Nouvelle-Calédonie, Polynésie française, Tonga, Wallis et Futuna
OD1 : Ressources naturelles	Division pêche, aquaculture et écosystèmes marins	En 2020, la CPS a poursuivi ses analyses afin d'évaluer l'impact des DCP dérivants sur les écosystèmes côtiers, l'objectif étant de favoriser une prise de conscience des effets préjudiciables de ces dispositifs lorsqu'ils s'échouent sur les côtes et les récifs. Des programmes de collecte de données ont été lancés en collaboration avec les services des pêches aux Îles Cook, aux Îles Marshall, aux États fédérés de Micronésie, en Polynésie française et à Wallis et Futuna. Les données relatives aux DCP échoués, associées aux analyses des données sur les pêcheries, permettront de mieux évaluer les incidences des DCP dérivants sur les écosystèmes côtiers et d'orienter la gestion. En collaboration avec des sociétés de pêche, la CPS a également poursuivi ses travaux de recherche sur les données émises par les bouées à échosondeur fixées aux DCP dérivants. L'accès à cette source de données novatrice permet d'étudier les concentrations de thons autour des DCP, l'objectif étant de mettre au point un nouvel indice d'abondance des thonidés qui pourrait être utilisé dans les évaluations des stocks.	Données indisponibles	Évolution des connaissances	Région (tous les États et Territoires insulaires océaniques), Îles Cook, Îles Marshall, États fédérés de Micronésie, Polynésie française, Wallis et Futuna

Objectif de la CPS	Division de la CPS	Résultat obtenu	Contribution de la CPS au résultat	Type de résultat	États et Territoires insulaires océaniques
OD1 : Ressources naturelles	Division pêche, aquaculture et écosystèmes marins	<ul style="list-style-type: none"> • Une assistance a été fournie à 2 pays océaniques en vue du renforcement des capacités de collecte de données sur l'aquaculture (Fidji, Vanuatu). • Une assistance technique a été apportée à 3 pays océaniques pour la conception et la mise en œuvre technique des écloseries de poissons marins (Nouvelle-Calédonie, Tuvalu, Vanuatu). • Une mission a été conduite dans 1 pays en collaboration avec l'équipe du projet PROTEGE, en vue de la réalisation d'une étude de faisabilité et de l'évaluation des potentialités aquacoles (Wallis et Futuna). • Vanuatu a accueilli une formation sous-régionale sur l'holothuriculture (holothurie de sable), à laquelle ont assisté 17 participants des Fidji, de Kiribati, des Tonga et de Vanuatu. • Des chargés de l'aquaculture des Fidji et des Îles Salomon ont bénéficié d'une aide pour participer à une formation sur l'élevage des tilapias (virtuelle). La participation des Fidji a été interrompue en raison du cyclone Yasa, mais les Îles Salomon ont achevé la formation. • La Nouvelle-Calédonie a reçu une assistance technique axée sur l'élevage et la production en écloserie de bénéitiers. • Une étude de marché sur le tilapia, qui a notamment ciblé 2 marchés municipaux aux Fidji (Suva et Nausori) et le commerce de bord de route, a été menée afin de mieux comprendre la chaîne de commercialisation du produit aux Fidji. • L'Institut des ressources marines (USP) a achevé un rapport sur la valorisation commerciale du tilapia. 	Données indisponibles	Produit	Fidji, Nouvelle-Calédonie, Îles Salomon, Tuvalu, Vanuatu, Wallis et Futuna
OD1 : Ressources naturelles	Division pêche, aquaculture et écosystèmes marins	En 2020, des données sur les invertébrés ont été recueillies dans 1 pays océanique (Fidji), ce qui contribuera à enrichir la base d'informations sur l'état des invertébrés. Des données sur les poissons ont été collectées dans le cadre d'enquêtes sur les marchés et d'enquêtes aux points de débarquement dans 4 pays océaniques (Fidji, Kiribati, Nouvelle-Calédonie, Wallis et Futuna) ; elles contribueront à l'évaluation régionale du cycle biologique des espèces ciblées en 2021.	Données indisponibles	Produit	Fidji, Kiribati, Nouvelle-Calédonie, Wallis et Futuna
 ODD 15 : Vie terrestre					
OD1 : Ressources naturelles	Programme durabilité environnementale et changement climatique	Les actions de régulation des envahissants en Nouvelle-Calédonie ont démarré avec des formations des acteurs : 5 formations aux méthodes de gestion dispensées à 93 participants, dont 20 femmes. Les actions d'éradication des rats sur les îlots de Wallis et Futuna ont également bien avancé. En effet, 8 réunions avec des villages de Wallis se sont tenues pour préparer le terrain et cerner les freins et opportunités. Ces premières réunions ont concerné une cinquantaine de personnes.	Résultat escompté produit par la CPS en coopération avec les administrations et organismes des territoires	Produit	PTOM de l'UE, région (tous les États et Territoires insulaires océaniques), Nouvelle-Calédonie, Polynésie française, Wallis et Futuna

Objectif de la CPS	Division de la CPS	Résultat obtenu	Contribution de la CPS au résultat	Type de résultat	États et Territoires insulaires océaniques
OD1 : Ressources naturelles	Division ressources terrestres	Les agriculteurs ont bénéficié, à la demande, d'un accompagnement et de conseils techniques continus à distance. La promotion de pratiques agricoles biologiques a été assurée par le biais d'articles hebdomadaires et du bulletin d'information du troisième trimestre, ainsi que sur le site Web de la Communauté océanienne pour l'agriculture biologique et le commerce éthique (POETCom) et les réseaux sociaux.	Conseils techniques et appui.	Produit	Îles Cook, Fidji, Îles Marshall, Niue, Nouvelle-Calédonie, Palau, Papouasie-Nouvelle-Guinée, Îles Salomon, Samoa, Tonga, Vanuatu, Wallis et Futuna
 ODD 17 : Partenariats pour la réalisation des objectifs					
OD4 : Statistiques sur le développement	Division statistique pour le développement	Les opérations de recensement et d'enquête sur les revenus et les dépenses des ménages ont été exécutées et les données recueillies ont été traitées dans 7 pays océaniques : ensemble de données d'enquête sur les revenus et les dépenses des ménages (ERDM) 2019/2020 traité et recensement effectué à Vanuatu ; ensemble de données ERDM 2019/2020 compilé et recensement effectué à Kiribati ; ensemble de données ERDM 2019/2020 compilé aux Îles Marshall ; collecte de données ERDM 2019/2020 en cours à Wallis et Futuna ; planification de la campagne d'enquête sur les revenus et les dépenses des ménages 2020/2021 en cours aux Tonga ; opérations de terrain du recensement de la population et des logements 2020 achevés à Palau ; et ensemble de données du mini-recensement de la population et des logements 2019 finalisé à Nauru et versions préliminaires des produits thématiques préparées.	Assistance technique.	Change-ment de pratiques	Kiribati, Îles Marshall, Nauru, Palau, Tonga, Vanuatu, Wallis et Futuna
OD4 : Statistiques sur le développement	Division statistique pour le développement	Des projections et analyses démographiques ont été réalisées pour la totalité des États et Territoires insulaires océaniques, et les projections ont été chargées sur la Plateforme de données océaniques/Stat. Cela inclut l'Affiche sur la population océanienne de 2020 et les grilles de population à haute résolution générées pour 17 pays océaniques (Îles Cook, Fidji, Guam, Kiribati, Îles Mariannes du Nord, Îles Marshall, États fédérés de Micronésie, Nauru, Niue, Palau, Îles Salomon, Samoa, Samoa américaines, Tonga, Tuvalu, Vanuatu, Wallis et Futuna). Les grilles de population des Îles Cook et des Samoa américaines ont été établies et chargées sur la Plateforme de données océaniques, tandis que des grilles de population et une typologie des espaces urbains et ruraux ont été réalisées pour Guam, les Îles Marshall et Niue (en attente de chargement sur la Plateforme de données océaniques).	La Division statistique pour le développement a supervisé et assuré le contrôle qualité du travail des consultants.	Évolution des connaissances	Région (tous les États et Territoires insulaires océaniques), Îles Cook, Fidji, Guam, Kiribati, Îles Mariannes du Nord, Îles Marshall, États fédérés de Micronésie, Nauru, Niue, Palau, Îles Salomon, Samoa, Samoa américaines, Tonga, Tuvalu, Vanuatu, Wallis et Futuna