



# POINT SUR L'ÉTAT D'AVANCEMENT DE L'ÉVALUATION INSTITUTIONNELLE INDÉPENDANTE DE LA COMMUNAUTÉ DU PACIFIQUE

Août 2024

## Introduction

Le présent document a pour objet de faire le point sur l'avancement de l'[évaluation institutionnelle indépendante \(EII\)](#), dont se chargent actuellement Humanitarian Advisory Group (HAG) et Collaborate Consulting Pte Ltd. (CoLAB), pour le compte de la Communauté du Pacifique (CPS).



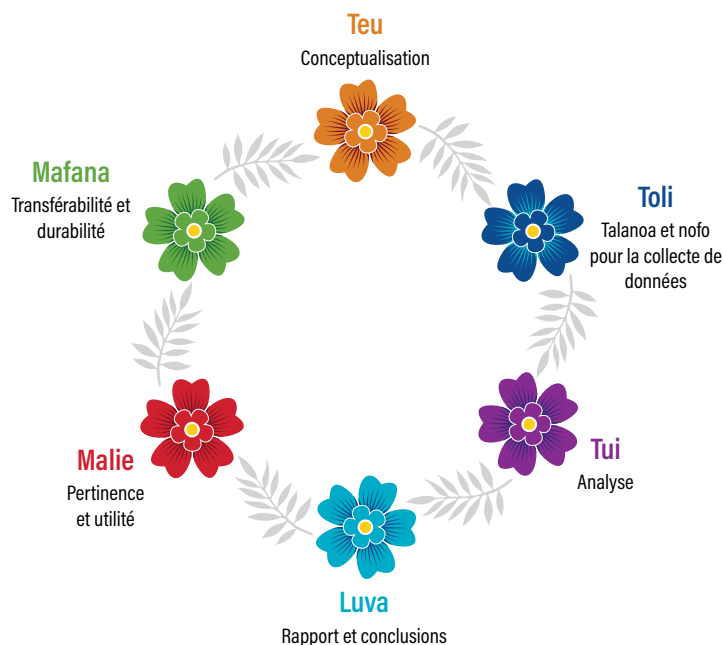
### Objectifs de l'évaluation :

- **Objectif 1** : Évaluer dans quelle mesure l'Organisation est à même de répondre aux priorités et aux aspirations régionales.
- **Objectif 2** : Évaluer dans quelle mesure l'Organisation est à même de répondre aux aspirations définies dans son Plan stratégique s'agissant de l'objectif 4 et de l'axe prioritaire (KFA) 7.
- **Objectif 3** : Évaluer le modèle opérationnel, le dispositif de gouvernance et les capacités institutionnelles de la CPS, et en déterminer les points forts, les domaines à améliorer et les possibilités.
- **Objectif 4** : Évaluer la pertinence au regard des besoins des membres et de la prestation de services.
- **Objectif 5** : Faire le point sur le processus d'alignement et de mise en œuvre du Plan stratégique 2022–2031 de la CPS à trois ans dans le contexte plus général de cette évaluation institutionnelle.



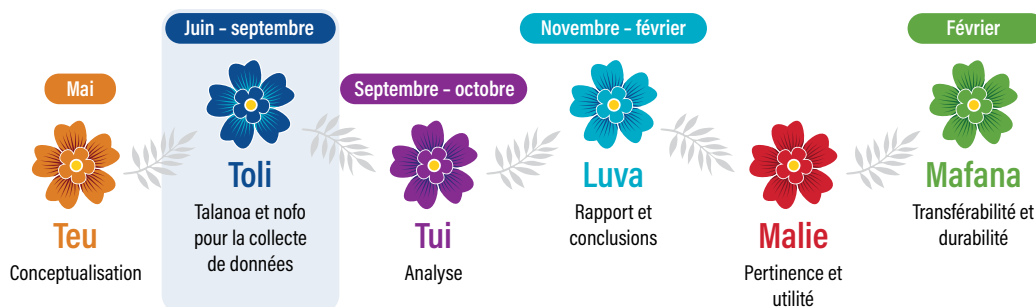
Comme indiqué dans le rapport initial (terminé en mai 2024), les six phases de l'évaluation se dérouleront entre mai 2024 et février 2025, selon le Cadre de recherche *Kakala* (voir la figure 1).

Figure 1 : Cadre de recherche *Kakala*



## Où en sommes-nous ?

Nous avons bien avancé dans la phase *Toli*, qui consiste à recueillir des données primaires et secondaires. La collecte de données se terminera en septembre, le but étant de disposer de suffisamment de temps pour procéder ensuite à une analyse rigoureuse, créer du sens et valider les résultats.



## Qu'avons-nous déjà accompli ?

Au 30 août, l'équipe d'évaluation avait mené les activités suivantes :



### Consultations des membres

- Guam, Îles Marshall, États fédérés de Micronésie, Nouvelle-Zélande, Papouasie-Nouvelle-Guinée, Samoa
- Une consultation avec les membres du Sous-comité du CRGA pour le Plan stratégique



### Séances

- Une séance avec les responsables des RH
- Une séance avec le réseau MELnet (référents SEA) de la CPS



**Description des processus suivis** : comprendre le fonctionnement de la Conférence des ministres de la Jeunesse et de la Conférence régionale des ministres de l'Énergie et des Transports du Pacifique, ainsi que leurs contributions



### Analyses approfondies

- Une analyse avec le Comité d'audit et des risques (ARC) de la CPS
- Une analyse avec les responsables des programmes phares de la CPS
- Deux analyses avec l'équipe de la haute direction de la CPS



### Études documentaires

- Plus de 35 documents internes et externes étudiés



### Entretiens avec des informateurs clés

- 26 entretiens avec des agents et partenaires de la CPS
- Un entretien avec le Secrétaire général adjoint du Forum des Îles du Pacifique
- Un entretien avec la co-présidence du Sous-comité du CRGA
- Un entretien avec les responsables du processus d'évaluation de l'architecture régionale



**+ de 230 agents** consultés, à l'occasion de 5 consultations ouvertes



### Enquêtes

- Enquête destinée aux membres et aux partenaires en cours de finalisation
- Enquête auprès du personnel de la CPS diffusée

## Quelles sont les autres activités prévues ?

Les activités suivantes sont prévues jusqu'à la fin de la phase *toli* (30 septembre) :



### Consultations des membres

- Australie, Îles Cook, chefs de mission (Fidji), Îles Salomon, Vanuatu et autres petits États insulaires
- Une consultation avec les membres du Sous-comité du CRGA pour le Plan stratégique



### Séances

- Une séance avec l'équipe de la haute direction



### Tables rondes

- Représentants d'organisations membres du CORP
- Partenaires du développement (deux séances prévues)
- Jeunes



### Entretiens

- Entretiens supplémentaires, au besoin

Si vous avez des questions sur l'évaluation, veuillez prendre contact avec Jess ([jlees@humanitarianadvisorygroup.org](mailto:jlees@humanitarianadvisorygroup.org)), qui fait partie de l'équipe d'évaluation.