



PROTEGE

Atelier régional sur les systèmes alimentaires

Polynésie française

2 au 6 octobre 2023, Tahiti



Financé par
l'Union européenne



Pacific
Community
Communauté
du Pacifique



GOVERNEMENT DE LA
NOUVELLE
CALEDONIE



POLYNESIE FRANCAISE



WALLIS ET FUTUNA



ILES PITCAIRN



Polynésie Française



Titre :

**Le projet de Plan de
transition alimentaire
(PTrA) 2024 - 2034**

Intervenants :

Philippe COURAUD
Directeur de la DAG



Quel a été le chemin parcouru ?

PROTEGE a d'abord financé et accompagné le diagnostic de durabilité du système alimentaire en 2020 et 2021

pendant que la FAO proposait des cadres conceptuels et des références en matière d'élaboration des politiques publiques

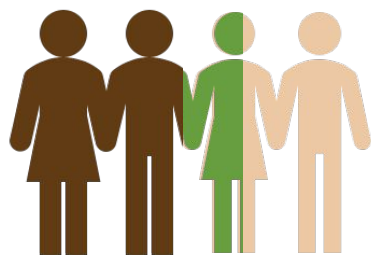
La crise COVID a alors cristallisé une prise de conscience collective de l'urgence à agir et tous les acteurs concernés se sont emparés du sujet de l'alimentation saine

Tous ont ensuite été mobilisés à partir de la fin d'année 2021 alors que la Polynésie décidait de financer sur fonds propre l'élaboration d'un plan complet de transition alimentaire pilotée par la Direction de l'agriculture, la Direction de la Santé et la Direction des ressources marines



Quelques chiffres pour caractériser la situation alimentaire de la Polynésie française

Un état sanitaire préoccupant



70% de la population adulte est en surpoids

Dont

40% au stade d'obésité



43 % des enfants de 13 à 17 ans sont en surpoids

Dont

20% au stade d'obésité



En 2021, plus de 20 milliards de FCP

de dépenses relatives aux longues maladies liées à une mauvaise alimentation

Quelques chiffres pour caractériser la situation alimentaire de la Polynésie française

Une consommation contrainte par les coûts

72%

de l'alimentation repose de l'importation

A parité de pouvoir d'achat, le coût d'une alimentation saine est environ 2,3 fois plus cher en Polynésie que le coût moyen au niveau mondial

X2,3

53%

Des polynésiens n'ont pas accès économiquement à un régime alimentaire sain, chiffre ramené à

24%

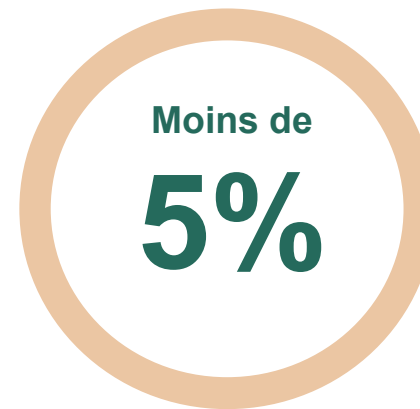
en incluant l'autoconsommation

Quelques chiffres pour caractériser la situation alimentaire de la Polynésie française

Une production agricole locale insuffisante



D'hectares de production locale
entre 1995 et 2012



de la production agricole est
biologique

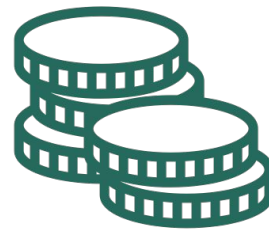
Quelques chiffres pour caractériser la situation alimentaire de la Polynésie française

Des interventions Pays pour tenter de pallier la situation*

L' aide alimentaire,
les Produits de première nécessité
la Protection des marchés

**800 millions FCPF en
2022**

pour le dispositif de soutien au prix de
la farine



**1,5 milliards FCFP /
an**

(sans les subventions d'équilibre par
les communes)
pour le soutien au prix des repas en
restauration scolaire

**2,5 milliards FCFPF /
an**

pour le dispositif de soutien aux prix
des PPN et la prise en charge du fret
(en 2021)

Des milliards
Pour les protections de
marché

**500 millions FCPF /
an**

pour les bons alimentaires de la
Direction de la solidarité, de la famille
et de l'égalité

* Sommes qui s'ajoutent aux budgets des politiques sectorielles agriculture et pêche

Plusieurs politiques sectorielles fortes concernent déjà pour partie l'alimentation

- Schéma directeur "Agriculture" en PF 2021-2030 (SDA)
- Schéma de prévention et de promotion de la santé 2018 – 2022
- Programme d'actions polynésien sur l'alimentation équilibrée et la pratique d'activité physique 2019-2023
- Révision du schéma directeur de la pêche hauturière de 2017
- Politiques sectorielles de la perliculture et de l'aquaculture
- Schéma Directeur de la pêche côtière et de la pêche lagonaire dont l'élaboration est prévue en 2024

Mal seul le Plan de transition alimentaire est basée sur une approche systémique et holistique centrée sur le mangeur

Notre plan de transition alimentaire (PTrA)

sera un succès si dans dix ans...



- L'indice de masse corporelle moyen se stabilise dans cinq ans
- La prévalence des **MNT liées à l'alimentation et la prévalence de l'obésité** ont reculé de 10% dans la population adulte
- L'obésité recule de 50% chez les jeunes de moins de 15 ans



Les **comportements** alimentaires ont évolué vers moins de quantité, de sucre, de gras

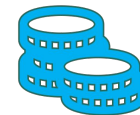


L'**empreinte carbone** de l'alimentation a été réduite de 15%*

* Selon méthode ADEME

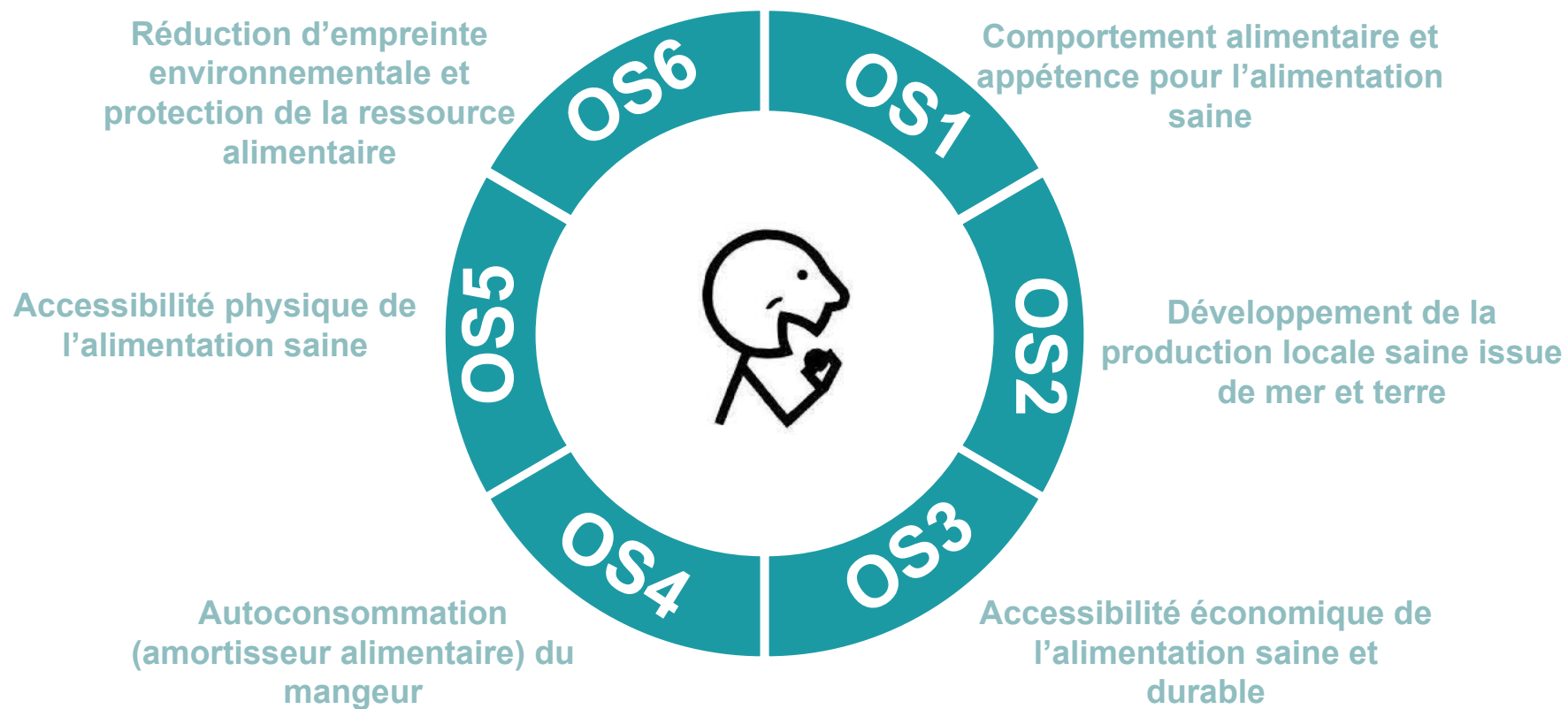


La **production** a augmenté d'au moins 20% en légumes, d'au moins 40% en fruits, et si la production de nos produits vivriers est multipliée par 3



100% des polynésiens ont **accès à un régime alimentaire sain**

Le plan de transition alimentaire (PTrA), Une approche holistique et systémique



* Sur 10 ans

Le plan de transition alimentaire (PTrA)



27 sous-objectifs



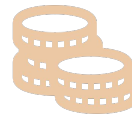
92 actions



12 services / organisations



1 gouvernance unifiée



2 Milliards de budget annuels

* Sur 10 ans



OBJECTIF 1

Modifier le comportement alimentaire des populations en faveur d'une alimentation saine et durable culturellement acceptable

Cet objectif sera atteint si l'on parvient dans dix ans à :

- Diminuer les maladies non transmissibles
- Diminuer la prévalence de l'obésité
- Réduire la part des produits carnés dans l'alimentation
- Augmenter la part de produits locaux dans la consommation alimentaire quotidienne





**27
actions**

Faire des écoles des fers de lance de l'éducation alimentaire

Réduire l'exposition de la population à la malbouffe par la modification du cadre réglementaire

Augmenter les moyens humains et financier en faveur de la promotion de la santé

Faire évoluer les représentations sociales liées au corps humain

OBJECTIF 2

Augmenter la production alimentaire des archipels



Cet objectif sera atteint si l'on parvient dans dix ans à :

- Augmenter la production locale alimentaire et non alimentaire de 40% (+20 500 Tonnes) / an
- Diminuer de manière significative la quantité d'aliments importés mesurée par le fret maritime dans chaque archipel





Structurer les filières de production locale piscicole et agricole de l'amont jusqu'à la mise en marché

Renforcer l'attractivité des métiers des secteurs primaires

Développer les compétences des secteurs

Développer les nouvelles filières et produits



OBJECTIF 3

Améliorer l'accès économique des produits sains et durables



Cet objectif sera atteint si dans dix ans :

- 100% de la population a accès à une régime alimentaire sain (méthode FAO)
- L'indice des prix sains et durables diminue
- La part des produits à haute valeur nutritionnelle dans l'aide alimentaire augmente significativement
- La Loi de Pays sur les produits locaux dans la restauration scolaire est appliquée dans 100% des écoles, collèges et lycées



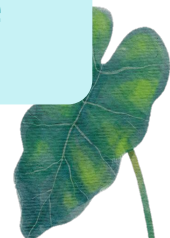


Augmenter le revenu disponible des ménages pour une alimentaire saine et durable

Améliorer la qualité des produits marins vendus en bord de route

Utiliser la restauration collective pour améliorer l'accès à une alimentaire saine et durable

Mobiliser toutes les politiques publiques pour faire baisser le prix d'une alimentaire saine



OBJECTIF 4

Accompagner les habitants dans l'autoconsommation

Cet objectif sera atteint si dans dix ans :

- Les volumes d'importation d'aliments diminuent
- La part de l'auto-consommation par rapport à la part de la consommation totale augmente
- Les jardins agricoles familiaux se multiplient, notamment chez les familles à revenus modestes





**14
actions**

Développer les compétences autoproduction des familles

Favoriser l'accès au matériel végétal et aux amendements durables de la population

Favoriser les pratiques d'autoproduction durable

Intégrer les objectifs d'autoconsommation dans les politiques urbaines et foncières





OBJECTIF 5

Rendre les produits sains et durables disponibles et à proximité pour toute la population

Cet objectif sera atteint si dans dix ans

- L'agriculture biologique représente le quart des surfaces et des productions
- 100 % des communes ont un point de vente alimentaire qualitatif





Mailler le territoire avec une offre alimentaire de qualité

Améliorer la qualité de l'offre alimentaire dans la restauration hors domicile

Ajouter les critères de qualités dans les importations



OBJECTIF 6

Accélérer les pratiques durables (environnementales et sociales) des acteurs du système alimentaire

Cet objectif sera atteint si dans dix ans

- Le niveau de résidus des pesticides est suivi et réduit
- L'empreinte carbone de l'alimentation Polynésienne (dont les deux tiers sont liés aujourd'hui à la consommation de viande, poissons, et produits d'origine animale), est réduite d'au moins 15%





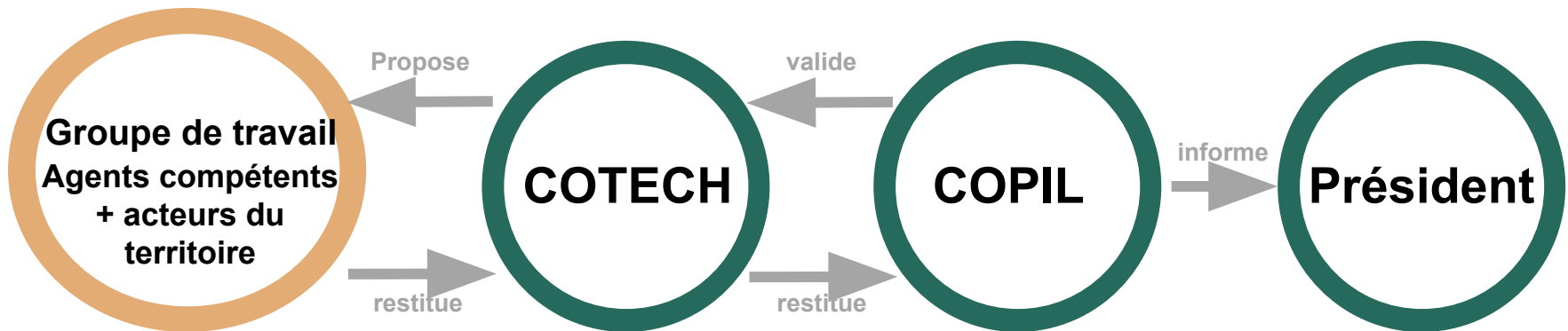
Améliorer les durabilités de pratique des :

- Pêcheurs
- Agriculteurs
- Transformateurs
- Commerçants



Gouvernance & Budget

Le PTrA a un budget annuel sur 10 ans décliné par direction et service



Proposition d'une délégation
interministérielle et d'une
programmation budgétaire
pluri-annuelle



Des acteurs clés et un portage politique fort et bien identifié

- La Direction de la santé
 - Le Syndicat pour la promotion des communes et son service d'appui à la restauration scolaire
 - La Direction des ressources marines,
 - La Direction de la solidarité, de la famille et de l'égalité
 - La Caisse de prévoyance sociale
- et
- la Direction de l'agriculture, qui est désormais placée sous l'autorité du Ministère de l'agriculture et des ressources marines , **en charge de l'alimentation** et de la recherche



PROTEGE

MERCI



Financé par
l'Union européenne



Pacific
Community
Communauté
du Pacifique



NOUVELLE
CALEDONIE



POLYNESIE FRANCAISE



WALLIS ET FUTUNA



ILES PITCAIRN