



Pacific
Community
Communauté
du Pacifique

Agir sur le climat

**pour former
un Pacifique
résilient**

Le Pacifique confronté

à une urgence climatique

À mesure que la Terre se réchauffe, la météorologie et le climat connaissent des changements considérables partout dans le monde.

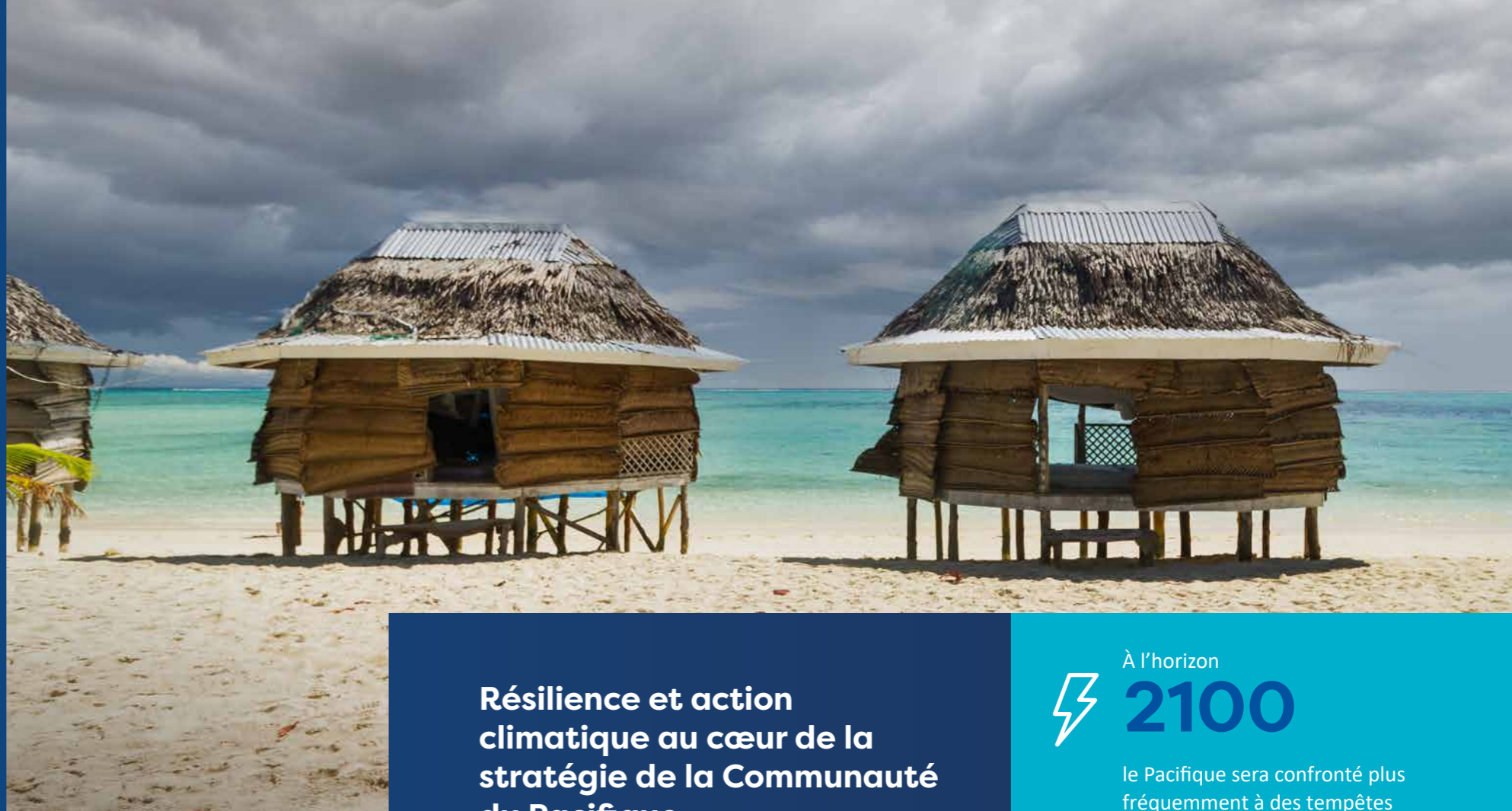
D'après le Groupe d'experts intergouvernemental sur l'évolution du climat, le Pacifique est touché par ces évolutions, et est confronté à une augmentation des températures, à des cyclones et à des sécheresses qui mettent en péril les moyens de subsistance.

Les États et Territoires insulaires océaniques, et en particulier les petits États insulaires en développement, seront confrontés, entre autres, à **une élévation du niveau de la mer** bien supérieure à la moyenne mondiale (0,8 m au cours du siècle à venir, selon les projections), à **des inondations plus fréquentes** par les grandes marées et à **une augmentation de la salinité des terres et de l'eau douce**, qui réduira une productivité agricole déjà faible.

Pour atteindre les objectifs de l'Accord de Paris, des progrès sont nécessaires sur de nombreux aspects, notamment :

- la réduction des émissions de gaz à effet de serre ;
- l'adaptation ;
- l'accès aux financements ;
- le développement et le transfert des technologies vertes ;
- les connaissances sur les conséquences des pertes et des préjudices ; et
- l'élaboration de politiques publiques efficaces, et la mobilisation des secteurs public et privé.

Il est également essentiel d'éduquer et de former un plus grand nombre de personnes.



Résilience et action climatique au cœur de la stratégie de la Communauté du Pacifique

La Communauté du Pacifique (CPS), principale organisation scientifique et technique intergouvernementale du Pacifique, est fière de mettre ses **capacités collectives dans les domaines des sciences, du savoir et de l'innovation au service des communautés océaniques**, afin de les aider à concrétiser leurs objectifs et leurs aspirations en matière de développement durable climato-résilient.

Cependant, la recherche scientifique et l'information seules ne suffisent pas à lutter contre le changement climatique. Pour éviter un réchauffement excessif de la planète, pour réduire la perte de biodiversité et d'habitat, et pour éviter les répercussions négatives sur les droits de la personne, des actions concertées de tous les pans de la société seront nécessaires.

Ainsi, **la CPS a conçu son Plan stratégique 2022-2031 pour lutter contre le changement climatique de manière globale**. Il favorise un développement durable climato-résilient en appliquant une approche centrée sur l'humain, qui repose sur la science, l'information, la recherche et la technologie afin d'atteindre quatre objectifs.

À l'horizon
2100

le Pacifique sera confronté plus fréquemment à des tempêtes de catégorie 4 ou 5.

(Source : Groupe d'experts intergouvernemental sur l'évolution du climat)

Une réduction de
10%

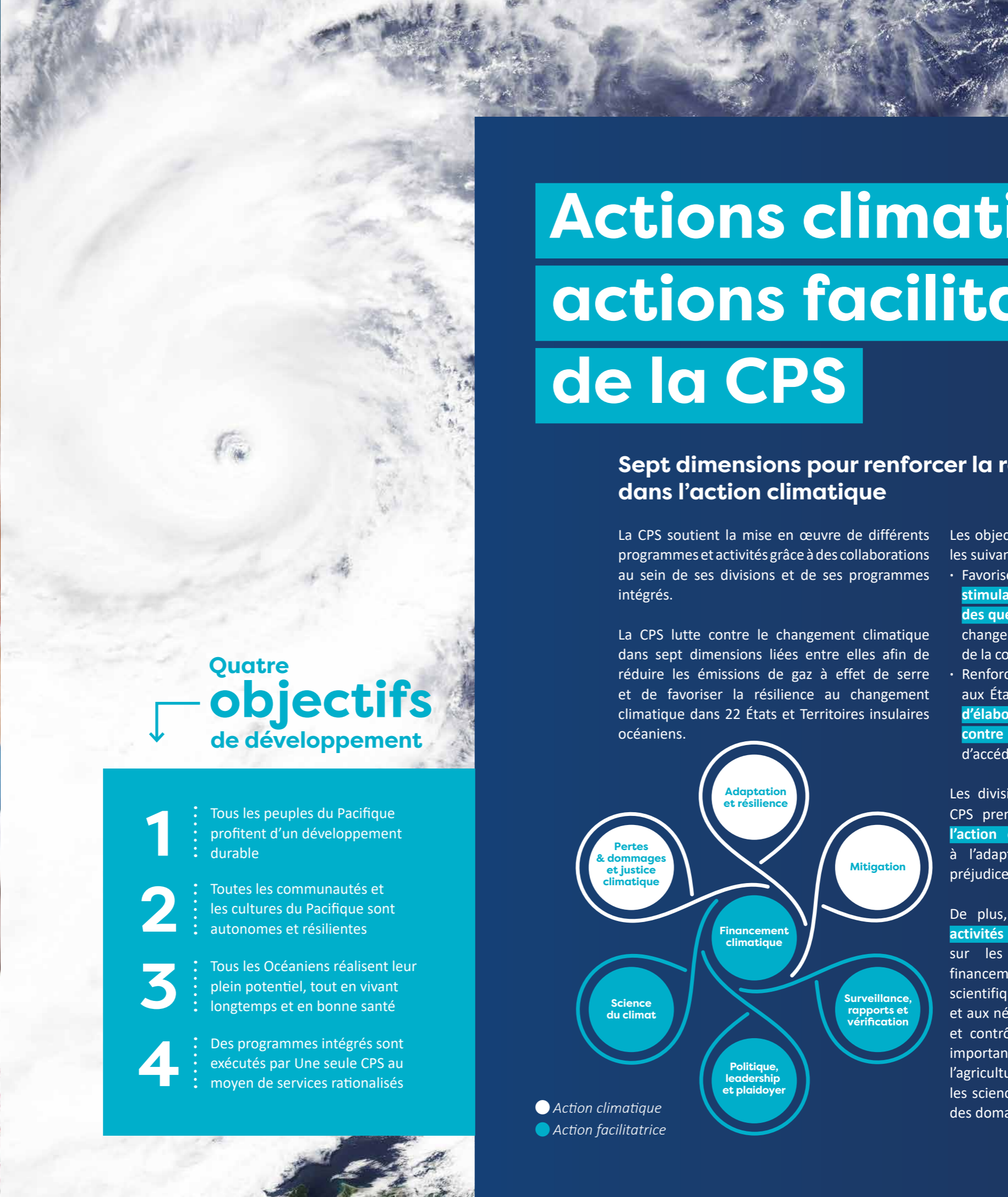
des précipitations moyennes (d'ici à 2050) entraînerait une réduction de 20 % de la taille des lentilles d'eau douce à Kiribati, sur l'atoll de Tarawa

(Source : Groupe d'experts intergouvernemental sur l'évolution du climat)

616,000

nouveaux déplacements enregistrés dans 17 pays océaniques en raison d'une catastrophe naturelle liée au changement climatique entre 2008 et 2018.

(Source : Partenariat pour la résilience dans le Pacifique)



Actions climatiques et actions facilitatrices de la CPS

Sept dimensions pour renforcer la résilience dans l'action climatique

La CPS soutient la mise en œuvre de différents programmes et activités grâce à des collaborations au sein de ses divisions et de ses programmes intégrés.

La CPS lutte contre le changement climatique dans sept dimensions liées entre elles afin de réduire les émissions de gaz à effet de serre et de favoriser la résilience au changement climatique dans 22 États et Territoires insulaires océaniques.

Les objectifs des interventions de la CPS sont les suivants :

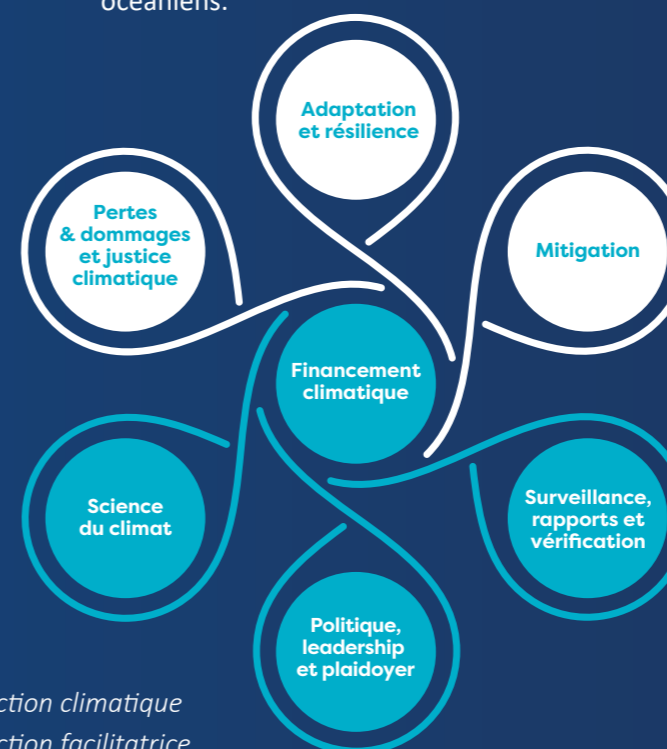
- Favoriser l'action climatique en **stimulant et en facilitant l'intégration des questions liées à l'environnement** et au changement climatique dans tous les aspects de la coopération pour le développement ; et
- Renforcer les capacités et permettre aux États et Territoires membres de la CPS **d'élaborer des plans nationaux de lutte contre le changement climatique** et d'accéder aux mécanismes d'aide financière.

Les divisions et programmes intégrés de la CPS prennent en charge des éléments de **l'action climatique** relatifs à l'atténuation, à l'adaptation mais aussi aux pertes et préjudices.

De plus, ils participent à de nombreuses **activités favorisant** cette action, notamment sur les aspects suivants : accès aux financements climatiques, recherche scientifique et information, aide au plaidoyer et aux négociations ainsi que suivi, évaluation et contrôle. Cela se révèle particulièrement important dans des domaines tels que l'agriculture, la foresterie, la pêche, la santé, les sciences océaniques et l'énergie ainsi que des domaines transversaux.

Quatre objectifs de développement

- 1 : Tous les peuples du Pacifique profitent d'un développement durable
- 2 : Toutes les communautés et les cultures du Pacifique sont autonomes et résilientes
- 3 : Tous les Océaniens réalisent leur plein potentiel, tout en vivant longtemps et en bonne santé
- 4 : Des programmes intégrés sont exécutés par Une seule CPS au moyen de services rationalisés



● Action climatique
● Action facilitatrice

Quelques initiatives



Comprendre les répercussions de l'élévation du niveau de la mer sur les limites maritimes

La CPS a à cœur de recueillir des données concernant les répercussions possibles de l'élévation du niveau de la mer et d'autres effets du changement climatique sur les zones maritimes du Pacifique, et d'en déterminer le calendrier probable. L'objectif du **Projet résilience des limites maritimes dans le Pacifique bleu** est de comprendre quelles seront les répercussions de l'élévation du niveau de la mer sur les limites maritimes dans la région. Grâce à ce travail, les pays océaniques seront plus à même de prendre des décisions techniques, juridiques et politiques fondées sur des données scientifiques dans l'ensemble des zones maritimes.



La diversité génétique au cœur de l'adaptation au changement climatique

Le **Centre d'étude des cultures et des arbres du Pacifique (CePaCT)** a été créé pour contribuer au renforcement de la **résilience alimentaire et nutritionnelle** face aux effets des catastrophes et du changement climatique, par le biais d'innovations technologiques et de services consultatifs d'assistance technique. Il a pour mission d'aider les pays océaniques à conserver les ressources génétiques de la région (la priorité étant donnée aux cultures de base : taro, igname, cocotier, patate douce, banane, manioc, fruit à pain et bele), et de mettre à leur disposition la diversité dont ils ont besoin. Pour appuyer les objectifs d'amélioration de la santé/de la nutrition, le Centre facilite l'accès à une large gamme de variétés de légumes exotiques tels que la tomate, le chou, le poivron et l'aubergine, entre autres.



Aider les pays à accéder au financement climatique

La CPS a créé une **Unité financements climatiques (CFU)** pour aider les États et Territoires membres à concevoir et à gérer les projets en lien avec le changement climatique financés par le Fonds vert pour le climat (FVC), le Fonds pour l'adaptation (FA) et d'autres mécanismes de financement. La CFU aide également les divisions techniques de la CPS à mieux appréhender les modalités du FVC et du FA et à formuler des propositions de projets liés au changement climatique.



Encourager le développement des énergies renouvelables, une solution clé

Le **Centre océanique pour les énergies renouvelables et l'efficacité énergétique (PCREEE)** soutient la recherche et l'innovation dans le domaine des énergies renouvelables. Il repère les lacunes dans les efforts menés pour supprimer les obstacles existants et renforcer les actions en faveur des marchés, des industries et de l'innovation dans le secteur des énergies renouvelables grâce à des méthodes et à des outils régionaux.



Favoriser le leadership du Pacifique en matière d'action climatique

La CPS est un partenaire d'exécution de la **Plateforme des contributions déterminées au niveau national dans le Pacifique** (Plateforme des CDN). Créée par les pays insulaires océaniques pour les pays insulaires océaniques, la Plateforme permet de trouver les données, les ressources et l'expertise nécessaires pour atteindre et actualiser les cibles fixées pour le climat au titre de l'Accord de Paris – les CDN.



Aider les agriculteurs locaux à utiliser des solutions fondées sur la nature dans le Pacifique

Dans le cadre du **projet PROTEGE** et de **l'Initiative Kiwa**, les agriculteurs des pays et territoires d'outre-mer européens (Nouvelle-Calédonie, Polynésie française, Wallis et Futuna) ainsi que ceux vivant aux Tonga, à Nauru, aux Îles Salomon et aux Fidji mettent en œuvre des pratiques agroécologiques innovantes pour renforcer la résilience au changement climatique grâce à des **solutions fondées sur la nature**. Ces deux réseaux, coordonnés par la CPS, fournissent des outils innovants et des occasions de partage des connaissances permettant de développer les pratiques biologiques et agroécologiques dans la région.

À propos de la CPS

La Communauté du Pacifique est la principale organisation scientifique et technique du Pacifique, soutenant le développement de la région depuis 1947. Organisation internationale de développement, la CPS tient lieu de maison commune pour les 27 États et Territoires qui la composent et en assurent la gouvernance, parmi lesquels figurent les 22 États et Territoires insulaires océaniques. Œuvrant pour le développement durable au bénéfice des peuples océaniques, l'Organisation intervient dans plus de 20 secteurs d'activité. La CPS est renommée pour ses connaissances et sa capacité d'innovation dans des domaines tels que les sciences halieutiques, la veille sanitaire, les géosciences et la conservation des ressources phytogénétiques pour l'alimentation et l'agriculture.

Contact

Maeva Tesan

Chargée de la gestion de l'information, de la communication et des connaissances
Programme durabilité environnementale et changement climatique (CCES)

✉ maevat@spc.int
📍 www.spc.int



Pacific
Community
Communauté
du Pacifique